

Progetto Carlo Ceresoli

IL RIFUGIO DEL CACCIATORE

Nel cuore delle Alpi francesi, l'architetto Carlo Ceresoli ha progettato un appartamento ricco di calore e di spunti moderni, pur conservando le tipiche atmosfere di montagna

Testo di FRANCESCA PIERPAOLI foto di MAURO PINI



Nel cuore delle Alpi francesi, l'architetto Carlo Ceresoli ha curato l'intero progetto di ristrutturazione di un appartamento elegante. Dal taglio degli spazi, agli impianti elettrici con sistema domotico, al disegno di ogni singolo elemento, come le boiserie, il tavolo e i relativi imbottiti: ogni dettaglio è frutto di uno studio attento ed accurato da parte dell'architetto. "La mia mission era quella di stemperare il luogo comune di abitazione di montagna, per renderla più attuale, conservando comunque lo spirito del luogo, mediante l'uso di un pavimento in parquet di rovere piallato e seghettato a grandi doghe", spiega l'architetto Ceresoli a *Ville&Casali*. Per dare calore all'ambiente, si è scelto di usare rivestimenti a parete in legno di abete, piallati a mano, spazzolati e sbiancati. In altri punti, invece, si è usato legno di recupero appositamente trattato con effetto cera, per dare un tocco rustico. I divani della zona living sono realizzati su disegno dell'architetto, confezionati dalla ditta Colleoni Roberto & C., rivestiti in tessuto di panno di Casamance, con profili a contrasto in raso e cuscini in ecopelliccia di Zinc, mentre le sedute sono rivestite in velluto bordeaux di Loro Piana, con braccioli e schienali anch'essi in velluto. Il bel camino di Focus dona calore ed emozione a tutto l'ambiente. Per l'illuminazione sono stati scelti alcuni corpi ricavati da antichi sci in legno recuperati, mentre il lam-



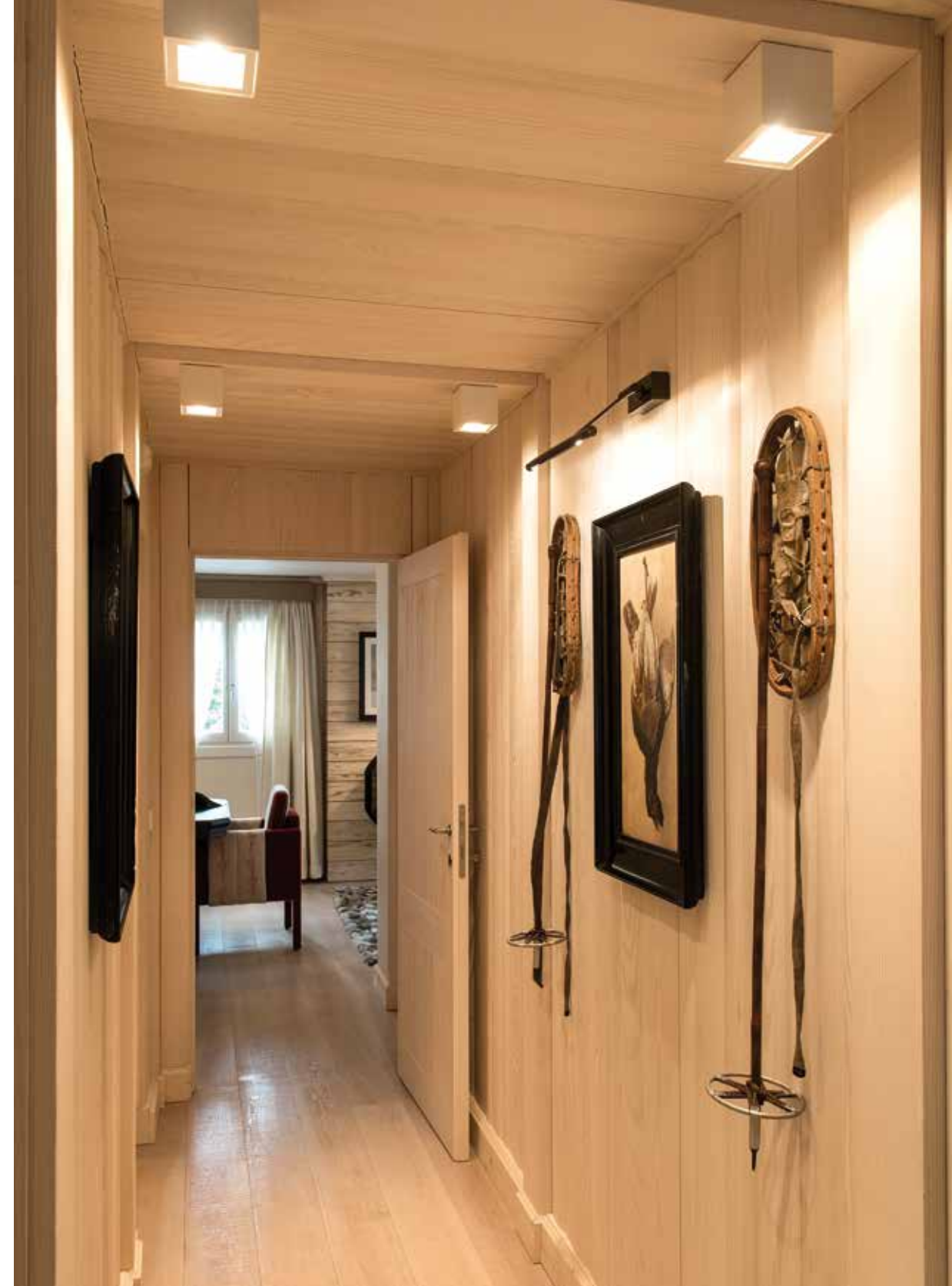
padario della sala da pranzo è firmato da Anna Lari. A lato del divano è strategicamente collocata una lampada modello Fork, di Diesel, con paralume in lino e policarbonato, che dona un tocco moderno all'ambiente. I proprietari dell'abitazione sono cacciatori appassionati, e infatti alle pareti si trovano diversi trofei di caccia. Anche il tappeto in cincillà è frutto della passione venatoria della coppia. Nella nicchia dietro il di-



IN QUESTE PAGINE, IL SOGGIORNO IN CUI DOMINA IL GRANDE CAMINO MODERNO FOCUS. TRA PAVIMENTI, PARETI ED ARREDI ESISTE UNA CONTINUITÀ CROMATICA, ESALTATA DA TESSUTI E COMPLEMENTI.



IN QUESTA PAGINA, LA CAMERA PADRONALE, DAI TONI NEUTRI, CON IL LETTO IN TESSUTO, DISEGNATO DALL'ARCHITETTO. NELLA PAGINA SEGUENTE, IL CORRIDOIO CON LA BOISERIE IN LEGNO, LE ANTICHE CIASPOLE E LE RACCHETTE.



vano si può ammirare un'opera di Matteo Montani, mentre sopra il camino e su di una mensola sono collocate foto dell'artista americana Lori Nox, che conferiscono un tocco di modernità all'ambiente, pur conservando comunque il suo carattere classico eclettico. "Ho voluto creare una sincronia di colori tra il pavimento, le pareti e gli arredi", spiega l'architetto, "giocando su contrasti tra materiali ed accessori moderni". Per

dare calore agli ambienti, l'architetto ha scelto morbide tende in flanella di lana di Loro Piana, mentre il tavolino è realizzato su disegno dell'architetto con il piano in pelle trattata a mano ed impunture a contrasto. Il pouf è in cuoio bulinato a mano. La continuità tra gli ambienti si ritrova nella galleria che conduce alla zona notte, con una boiserie fatta con tronchi di abete disposti in verticale ed antiche ciaspole e racchette.

Legno di abete, vecchi sci e oggetti di recupero si sposano con arredi moderni e pezzi d'arte. Il risultato è un ambiente raffinato e ricco di calore.

Nella camera padronale dietro al letto si trova un'altra boiserie, disegnata dall'architetto, e fa bella mostra di sé un'opera dell'artista francese Eric Rondepierre, a sottolineare l'atmosfera chic. Le applique a muro sono di Anna Lari, con paralume in pelle. Dalla camera da letto si accede al bagno, rivestito con marmo Rain Forest e pareti in malta cementizia, che riprende il colore chiaro degli ambienti.

SOFISTICATA SCATOLA **ARCHITETTONICA**

Nato a Brescia, l'Architetto Carlo Ceresoli si è laureato in Architettura presso il Politecnico di Milano, ha creato il suo Studio-Atelier in uno dei palazzi più prestigiosi del centro storico di Brescia. Uno Studio concepito come progettazione architettonica e design, sia interno che per spazi esterni, come attici, parchi, aree verdi. La sua matrice di intervento è caratterizzata da sontuosità ed eleganze, un gusto eclettico di lussuose espressioni di armonia dimostrano quanto il dettaglio non possa non comporre l'insieme e innalzarlo a opera da vivere e fruire. I progetti dello studio Ceresoli raccontano l'elaborazione analitica di strutture e complementi in cui, istintivamente, la sua personalità imprime il tratto distintivo di una nota artistica concepita oltre i baratri di convenzioni e tradizionalismi. Per questo si denota nelle sue realizzazioni un "valore aggiunto", ideando e seguendo la progettazione della scatola architettonica per poi collocare oggettistica e opere d'arte, facendo sempre attenzione alle nuove tecnologie che possano portare ad un migliore qualità di vita della sua committenza.

arch. Carlo Ceresoli
Via Trieste, 48, Brescia
Tel. 030 2942208
335. 5239105
studio@carloceresoli.com
www.carloceresoli.com

OPERE E AZIENDE

ARREDI E COMPLEMENTI

Loro Piana
www.loropiana.com

CAMINO A LEGNA IN GHISA

Focus
www.focus-creations.com/IT

TESSUTI

Casamance
www.casamance.fr

OPERE D'ARTE

Lory Nix
Matteo Montani
Eric Rondepierre

IN QUESTA PAGINA, NEL BAGNO PADRONALE IL MARMO CREA UNA CONTINUITÀ TRA I PAVIMENTI, LA DOCCIA ED IL LAVABO. IL MOBILE IN LEGNO È SU DISEGNO DELL'ARCHITETTO.

